



# École secondaire Jules-Verne

Version 1.3 (mise à jour le 26 février 2021)



## **Plan de sécurité** **Année scolaire 2020-21**

Nous savons tous que la situation actuelle bouleverse quelque peu les plans de rentrée scolaire et que celle-ci ne sera en aucun cas « normale ». Nous souhaitons ainsi partager avec vous notre proposition de plan de rentrée basé sur les exigences du ministère de l'Éducation et du bureau provincial de la santé publique.

Dans le cadre du plan en cinq étapes du gouvernement, l'école reprendra sous l'étape 2 en septembre. L'enseignement à plein temps aura lieu au sein de **groupes d'apprentissage composés d'un maximum de 120 personnes pour le secondaire**. Le plan proposé contribuera à assurer le retour à l'école en toute sécurité pour les élèves et le personnel.

Pour ce faire, notre équipe travaille très fort pour trouver une solution qui maximise la santé et la sécurité des personnes qui fréquenteront l'établissement, tout en ayant le moins d'impacts négatifs possibles sur la qualité de l'éducation des élèves.

Ainsi, et après plusieurs réflexions, il a été décidé de poursuivre avec un modèle linéaire d'enseignement. Vos enfants suivront donc, comme par les années précédentes, l'ensemble de leurs cours sur l'entièreté de l'année scolaire (exception faite des options artistiques trimestrielles en 7e-8e-9e).

Il nous a été possible d'arriver à cette solution grâce au fait que nos cohortes sont inférieures à 120 élèves par niveau scolaire. Ainsi, vos enfants se verront attribués à une cohorte ou groupe d'apprentissage (*Learning group*) comme suit :

1ère cohorte = 7<sup>e</sup> année

2e cohorte = 8<sup>e</sup> année

3e cohorte = 9<sup>e</sup> année

4e cohorte = 10<sup>e</sup> année

5e cohorte = 11<sup>e</sup> et 12<sup>e</sup> années

\*Dans le respect des consignes de la santé publique, le personnel suivra les consignes de la santé publique dont la distanciation physique en tout temps. Les classes seront réaménagées afin de représenter cette réalité. Les pupitres ne devraient pas être placés face-à-face et devraient tous être distanciés de 2 mètres, dans la mesure du possible. Il faut éviter les contacts physiques.

Afin d'assurer une distanciation entre les cohortes, celles-ci se verront assigner une section de l'école ou de nos annexes et une entrée spécifique.



# École secondaire Jules-Verne

Version 1.3 (mise à jour le 26 février 2021)



## **BONNE NOUVELLE ! JULES-VERNE S'AGRANDIT !**

Nous sommes heureux de vous annoncer que nous avons conclu des ententes d'utilisation d'espace avec l'église Oakridge Seventh-Day Adventist (en face de l'école) et le centre communautaire juif (JCC). Pour l'instant, nous allons parler de l'annexe A pour les locaux de l'église et l'annexe B pour le JCC. En plus de nos deux nouvelles annexes, nous allons aussi utiliser une classe portative sur la rue Baillie pour l'enseignement.

Nous avons également fait une entente avec le JCC afin d'enrichir notre programme d'éducation physique. Nous sommes très heureux de ces additions pour notre école.

## **TRANSPORT SCOLAIRE :**

Le transport scolaire sera offert aux élèves qui se qualifient selon les critères du CSF. Pour les élèves en 7<sup>e</sup> et ceux en 8<sup>e</sup> qui se sont inscrits avant l'été, la compagnie Lynch vous contactera avant le début des classes.

En ce qui concerne les cartes COMPASS, les familles des nouveaux élèves de la 9<sup>e</sup> à la 12<sup>e</sup> pourront venir les chercher les 8 et 9 septembre à l'entrée de l'école. Pour ceux qui ont conservé leur carte, elle sera réactivée automatiquement. Si la carte a été perdue, merci de contacter le secrétariat au 640-731-8378.

Il sera exigé des élèves qui prennent le transport scolaire (autobus jaune / *LYNCH*) de porter le masque lors de leur trajet d'autobus. Les chauffeurs de bus doivent aussi porter un masque dans les bus scolaires sauf lorsqu'ils conduisent ou en mesure de maintenir une distance physique de 2 mètres.

## **PORT DU MASQUE À L'ÉCOLE :**

Les élèves du niveau intermédiaire et secondaire (7<sup>e</sup>-12<sup>e</sup>) ainsi que le personnel devront désormais porter un masque non médical dans tous les endroits communs situés à l'intérieur, y compris à la bibliothèque, au foyer, à la mezzanine et lorsqu'ils sont avec leurs groupes d'apprentissage. Ils ne sont autorisés à retirer leur masque que dans les cas suivants :

- Ils sont assis ou debout à leur pupitre (ou poste de travail) dans une salle de classe.
- Ils mangent ou boivent ASSIS.
- À l'extérieur, si la distanciation de 2 mètre minimum est respectée.

## **ARRIVÉE ET DÉPART DE L'ÉCOLE :**

Nous avons dû répartir l'arrivée et le départ des élèves selon des horaires distinctes. Ainsi les élèves de 7<sup>e</sup> et 8<sup>e</sup> années auront un horaire différent des élèves de la 9<sup>e</sup> à la 12<sup>e</sup> année. (Notez que l'horaire des 7<sup>e</sup> et 8<sup>e</sup> est coordonné avec celui de l'école Rose-des-Vents à cause du partage du transport scolaire.)



# École secondaire Jules-Verne

Version 1.3 (mise à jour le 26 février 2021)



## HORAIRE DE 4 PÉRIODES PAR JOUR

7<sup>e</sup> : Salle 102, 103, 104, 105

8<sup>e</sup> : Salle 205, STUDIO D'ARTS, LAB 1 ET 2

HEURES	COURS
8H36 A 9H53 (77MIN.)	BLOC 1
9H53 A 10H03 (10 MIN.)	BATTEMENT
10H03 A 11H22 (77 MIN. + 2 MIN. ANNONCES)	BLOC 2
11H22 A 11H52 (30 MIN.)	REPAS DU MIDI
11H52 A 13H09 (77 MIN.)	BLOC 3
13H09 A 13H19 (10 MIN.)	BATTEMENT
13H19 A 14H36 (77 MIN.)	BLOC 4

Veuillez noter que vu la nature du nouvel horaire, et les possibles conflits d'horaire pour les enseignants de groupe de différents niveaux il y aura vraisemblablement 2 cours/matières par jours. Chacun des cours composés de 2 blocs. (Donc, 1 cours/matière le matin, bloc 1 et 2, et un cours/matière en après-midi, bloc 3 et 4)



# École secondaire Jules-Verne

Version 1.3 (mise à jour le 26 février 2021)



## HORAIRE DE 4 PÉRIODES PAR JOUR

9<sup>e</sup> : SALLE 108, 108AB, 108C,

10<sup>e</sup> : SALLE 202, 203, 204 et média

HEURES	COURS
8H50 A 10H07 (77MIN.)	BLOC 1
10H07 A 10H17 (10 MIN.)	BATTEMENT
10H17 A 11H36 (77 MIN. + 2 MIN. ANNONCES)	BLOC 2
11H36 A 12H06 (30 MIN.)	REPAS DU MIDI
12H06 A 13H23 (77 MIN.)	BLOC 3
13H23 A 13H33 (10 MIN.)	BATTEMENT
13H33 A 14H50 (77 MIN.)	BLOC 4

Veillez noter que vu la nature du nouvel horaire, et les possibles conflits d'horaire pour les enseignants de groupe de différents niveaux il y aura vraisemblablement 2 cours/matières par jours. Chacun des cours composés de 2 blocs. (Donc, 1 cours/matière le matin, bloc 1 et 2, et un cours/matière en après-midi, bloc 3 et 4)



# École secondaire Jules-Verne

Version 1.3 (mise à jour le 26 février 2021)



## HORAIRE DE 4 PÉRIODES PAR JOUR 11-12<sup>e</sup> : ANNEXE A

HEURES	COURS
8H50 A 10H07 (77MIN.)	BLOC 1
10H07 A 10H17 (10 MIN.)	BATTEMENT
10H17 A 11H36 (77 MIN. + 2 MIN. ANNONCES)	BLOC 2
11H36 A 12H06 (30 MIN.)	REPAS DU MIDI
12H06 A 13H23 (77 MIN.)	BLOC 3
13H23 A 13H33 (10 MIN.)	BATTEMENT
13H33 A 14H50 (77 MIN.)	BLOC 4
15h00 A 16h00 (60 MIN.)	BLOC X (Hors horaire pour certains cours)

Veillez noter que vu la nature du nouvel horaire, et les possibles conflits d'horaire pour les enseignants de groupe de différents niveaux il y aura vraisemblablement 2 cours/matières par jours. Chacun des cours composés de 2 blocs. (Donc, 1 cours/matière le matin, bloc 1 et 2, et un cours/matière en après-midi, bloc 3 et 4)



# École secondaire Jules-Verne

Version 1.3 (mise à jour le 26 février 2021)



## **HORAIRE SPÉCIFIQUE DES ÉLÈVES :**

L'horaire des cours des élèves leur sera remis lors de la séance d'accueil de leur cohorte les 10 ou 11 septembre. Voici les séances d'accueil prévues pour les différentes cohortes:

- Cohorte 7<sup>e</sup> année – jeudi 10 septembre, de 8h30 à 10h30, au gymnase, accès par la porte principale
- Cohorte 8<sup>e</sup> année – jeudi 10 septembre, de 8h30 à 10h30, salles 205, laboratoires 1 et 2 ainsi que le studio d'art, accès par la porte donnant sur la 37<sup>e</sup> avenue
- Cohorte 9<sup>e</sup> année – jeudi 10 septembre, de 13h00 à 15h00, au gymnase, accès par la porte principale
- Cohorte 10<sup>e</sup> année – vendredi 11 septembre, de 9h00 à 11h00, au gymnase, accès par la porte principale
- Cohorte 11<sup>e</sup> et 12<sup>e</sup> année – vendredi 11 septembre, de 13h00 à 15h00, au gymnase, accès par la porte principale

Nous vous demandons de bien respecter l'horaire pour chaque cohorte afin de respecter les conditions de sécurité et de vous présenter à l'heure prévue de début.

## **COURS HORS COHORTE:**

Les élèves ayant des cours en dehors de leur cohorte (ex. un élève de 9<sup>e</sup> qui suit un cours de Math 10) seront appelés à fréquenter une classe combinée. Les élèves des différentes cohortes seront séparés de plus de 2m dans cette salle de classe.

## **COURS HORS HORAIRE :**

Les cours prévus hors horaire auront toujours lieu, merci de consulter l'horaire de votre enfant.

## **ESPACES :**

Comme expliqué précédemment, dans une perspective d'assurer la distanciation physique, les cohortes d'élèves seront disposées dans l'école afin de réduire les croisements comme suit :

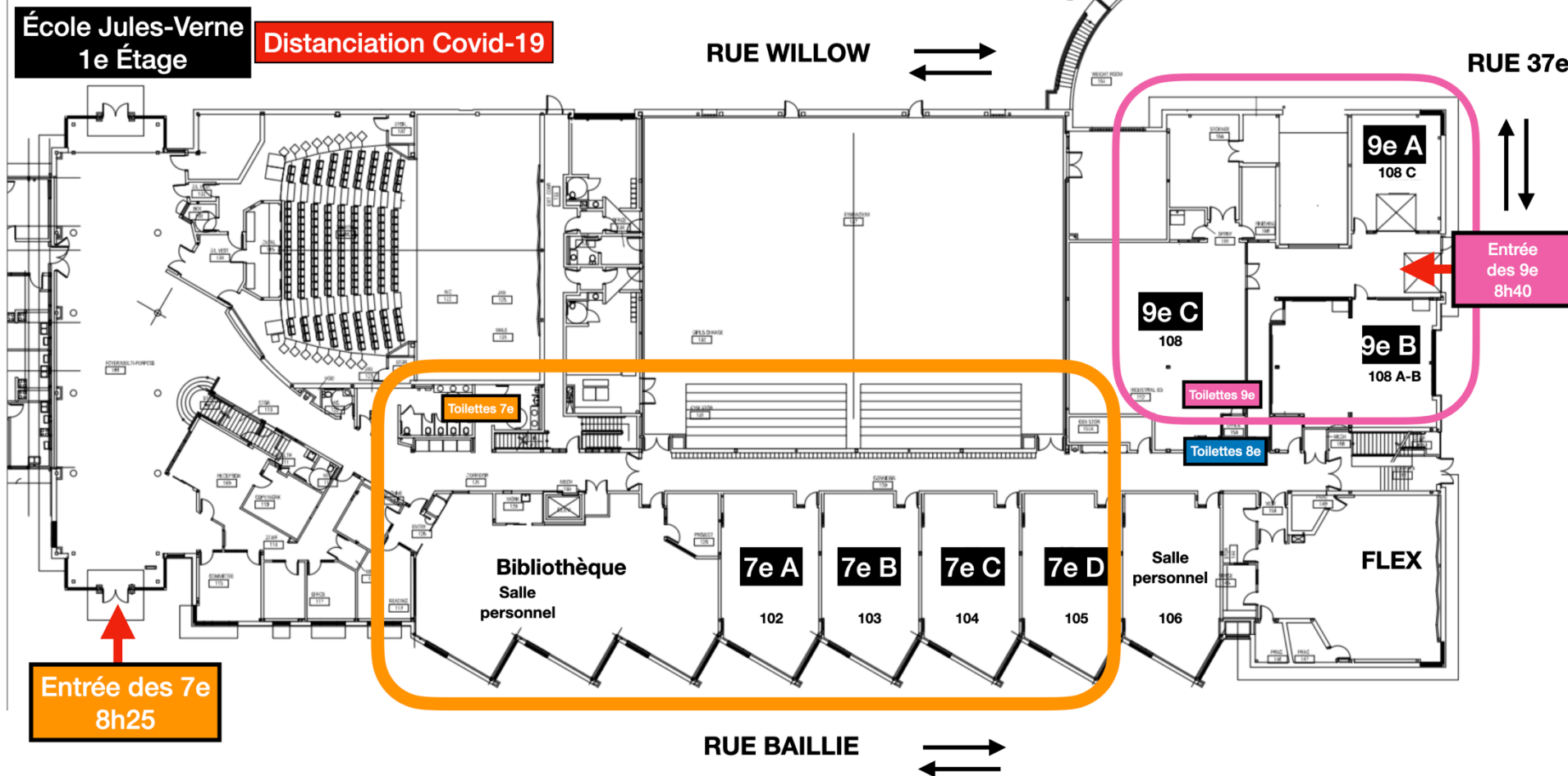


# École secondaire Jules-Verne

Version 1.3 (mise à jour le 26 février 2021)



## 1<sup>er</sup> étage de Jules-Verne (7<sup>e</sup> et 9<sup>e</sup> année)



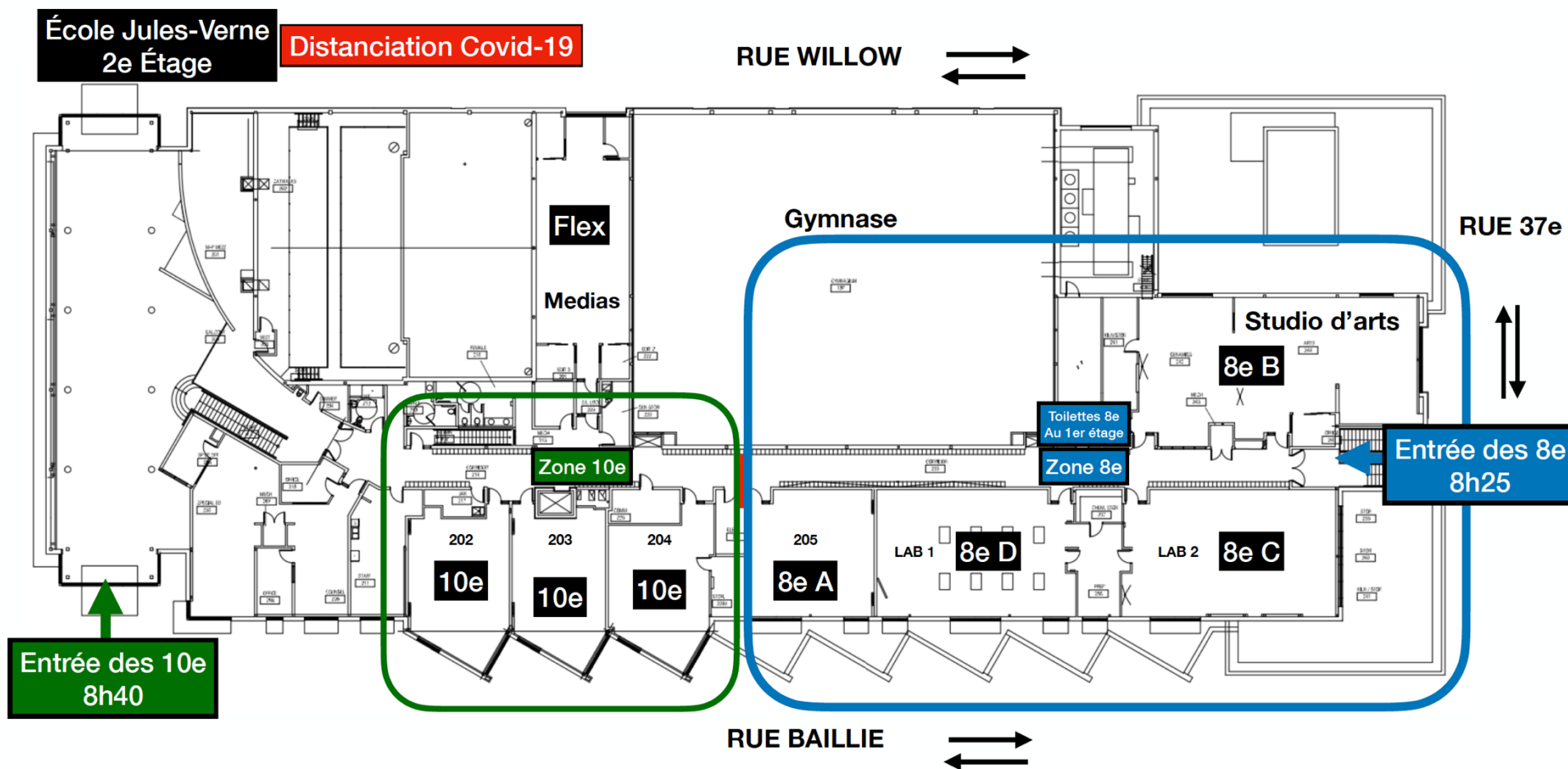


# École secondaire Jules-Verne

Version 1.3 (mise à jour le 26 février 2021)



## 2<sup>e</sup> étage de Jules-Verne (8<sup>e</sup> et 10<sup>e</sup> année)





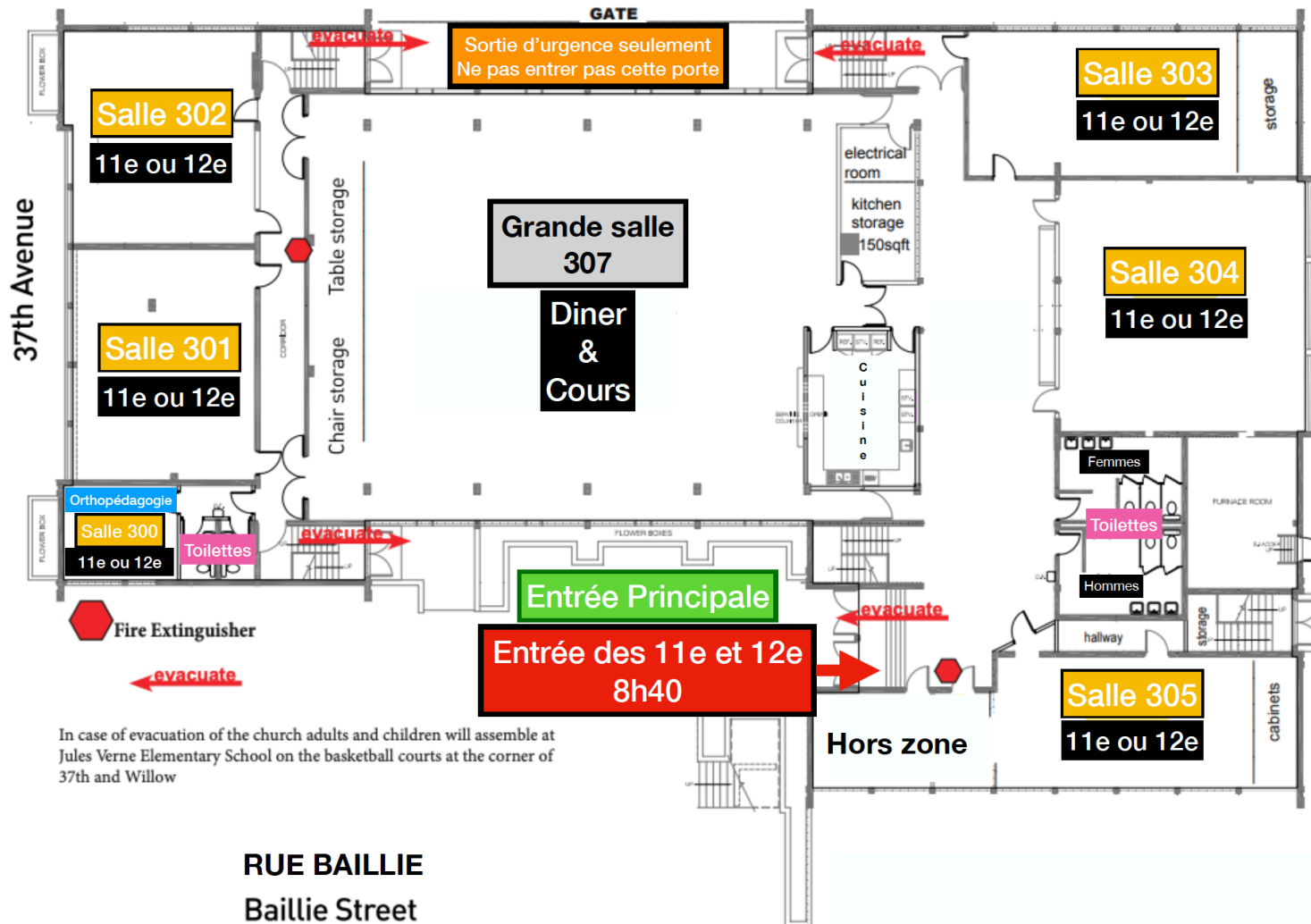


# École secondaire Jules-Verne

Version 1.3 (mise à jour le 26 février 2021)



## Sous-sol de l'église (11<sup>e</sup> et 12<sup>e</sup> année)



Église  
Oakridge  
Seventh-Day  
Adventist Church

## Annexe A

Distanciation Covid-19

Portative P4  
Salle 306  
11e ou 12e

In case of evacuation of the church adults and children will assemble at Jules Verne Elementary School on the basketball courts at the corner of 37th and Willow



# École secondaire Jules-Verne

Version 1.3 (mise à jour le 26 février 2021)



## **CASIERS :**

Cette année, il n'y aura pas de répartition de casiers. Il est attendu que les élèves apportent leur matériel à l'école et le ramène à la maison chaque jour. Des adaptations peuvent être faites pour des situations spéciales, merci de contacter la conseillère (Mme Emma Savard Maltais) ou l'orthopédagogue (Mme Sonya Jolicoeur).

## **REPAS :**

L'organisation scolaire a été prévue afin de réduire les contacts entre les élèves de différentes cohortes, ainsi les périodes de dîners ont été décalées et seront d'une durée de 30 minutes. Aucun repas chaud ne sera servi. Il sera demandé, au possible, de rester dans les salles assignées et de réduire les déplacements sur la période du repas de midi. Les élèves ainsi que le personnel ne devraient pas partager de nourriture, ni de boisson.

## **MANAGEBAC :**

À la rentrée de septembre, nous allons mettre à jour ManageBac (et y inscrire les nouveaux élèves qui recevront un courriel d'invitation dans le courant de la semaine prochaine). ManageBac sera utilisé comme plateforme d'enseignement. Si vous avez besoin d'aide avec ManageBac, veuillez contacter l'école à partir du 14 septembre seulement à [ecole\\_jules\\_verne@csf.bc.ca](mailto:ecole_jules_verne@csf.bc.ca).

## **MESURES DE SANTÉ ET SÉCURITÉ ET NETTOYAGE:**

Les règles imposées par le ministère et le département de la santé publique par rapport au nettoyage et à la désinfection ont été révisés. Le nettoyage général et la désinfection des locaux se fera au moins une fois par période de 24 heures. Cela inclut les éléments qu'un seul élève utilise comme le pupitre individuel.

Le nettoyage et la désinfection des surfaces fréquemment touchées aura lieu deux fois en 24 heures, dont au moins une fois pendant les heures de classe. Les surfaces fréquemment touchées comprennent les articles utilisés par plusieurs élèves et membres du personnel comme les poignées de porte, les interrupteurs d'éclairage, les balustrades, les fontaines d'eau, les poignées de robinet et de toilette, les tables, les bureaux, les chaises, les objets de manipulation, les jeux, etc.

## **VACANCES HORS CANADA :**

Nous vous rappelons que la santé publique impose une quarantaine au retour de voyages hors Canada. Ainsi, nous vous demandons de ne pas envoyer vos enfants à l'école avant d'avoir respecté la période de 14 jours suivant votre retour au Canada.



# École secondaire Jules-Verne

Version 1.3 (mise à jour le 26 février 2021)



## **VISITEURS :**

Tous les visiteurs doivent porter un masque non médical lorsqu'ils sont à l'intérieur de l'école.

## **RENCONTRES PARENTS-ENSEIGNANTS :**

Il est recommandé que les rencontres parents-enseignants se fassent en ligne (par exemple avec la plateforme Zoom) car le CSF interdit l'accès aux parents, tuteurs et bénévoles à l'intérieur de l'école, sauf avec l'autorisation exceptionnelle de la direction.

## **PRÊT DE LIVRES À LA BIBLIOTHÈQUE :**

La circulation de livres peut se poursuivre sans mesure supplémentaire de désinfection car il n'y a aucune preuve de transmission du virus via des livres, des manuels scolaires, du papier, des documents laminés en plastique.

## **VÉRIFICATION DE SANTÉ JOURNALIÈRE :**

Les parents et les tuteurs doivent évaluer quotidiennement leurs enfants pour la maladie avant de les envoyer à l'école. Le personnel de l'école doit effectuer une vérification quotidienne de santé, conformément à l'ordonnance de WSBC, avant d'entrer à l'école.

Les élèves et le personnel doivent rester à la maison s'ils sont malades, car c'est l'un des moyens les plus importants de réduire l'introduction et la propagation du COVID-19 dans les écoles. Les ressources suivantes fournissent des conseils sur les symptômes spécifiques de la maladie :

- Les parents, les tuteurs et les élèves peuvent utiliser l'application K-12 Health Check (<https://www.k12dailycheck.gov.bc.ca/healthcheck?execution=e1s1>).
- Le personnel peut se référer au « Quand se faire tester pour COVID-19 » de BCCDC.
- Les parents, les tuteurs et les élèves peuvent également utiliser l'outil d'auto-évaluation en ligne de la BCCDC ou appeler le 8-1-1.

## **VENTILATION DES ESPACES:**

Dans le cas où le système de ventilation de l'école ne fonctionne pas correctement, les mesures suivantes seront prises :

- Aviser le département de maintenance du CSF pour faire réparer le système de ventilation en toute urgence.
- Aérer les salles de classe en ouvrant les fenêtres et les portes avant l'entrée des élèves en classe, pendant les récréations et les cours (selon les conditions météorologiques).
- Dépendamment du temps de l'année, les classes peuvent se dérouler à l'extérieur.



# École secondaire Jules-Verne

Version 1.3 (mise à jour le 26 février 2021)



Si votre enfant a besoin de support additionnel, se sent anxieux ou si vous êtes incertain actuellement si votre enfant retournera en personne à l'école, merci de contacter la conseillère. Notre aide pédagogique Premières Nations va aussi s'assurer de fournir de l'appui à nos familles autochtones tout au long de l'année.

Un sondage sera envoyé aux familles par le bureau central durant la semaine du 31 août afin de connaître vos intentions quant au retour à l'école de votre enfant pour les familles qui ont des situations particulières. (Ex : Membre de la famille immunosupprimé)

Nous reconnaissons que dans ces temps incertains, il est d'autant plus important de travailler ensemble, avec compassion et indulgence, afin d'assurer la sécurité et le bien-être de tous. Nous vous remercions de votre patience et compréhension alors que nous naviguons ensemble à travers la complexité d'un retour en classe en situation COVID.

Nous sommes heureux d'accueillir à nouveau le personnel et la communauté étudiante au sein de notre communauté-école.

Afin d'être à jour dans les informations, n'oubliez pas de vous abonner à notre Facebook : <https://www.facebook.com/secondairejulesverne> et Twitter: <https://twitter.com/VerneEcole>

Si vous avez des questions, merci de contacter l'école à : [ecole\\_jules\\_verne@csf.bc.ca](mailto:ecole_jules_verne@csf.bc.ca)

*L'équipe de Jules-Verne*